

# **SDA: VAG Autenticazione – 2 Fattori**

# SDA

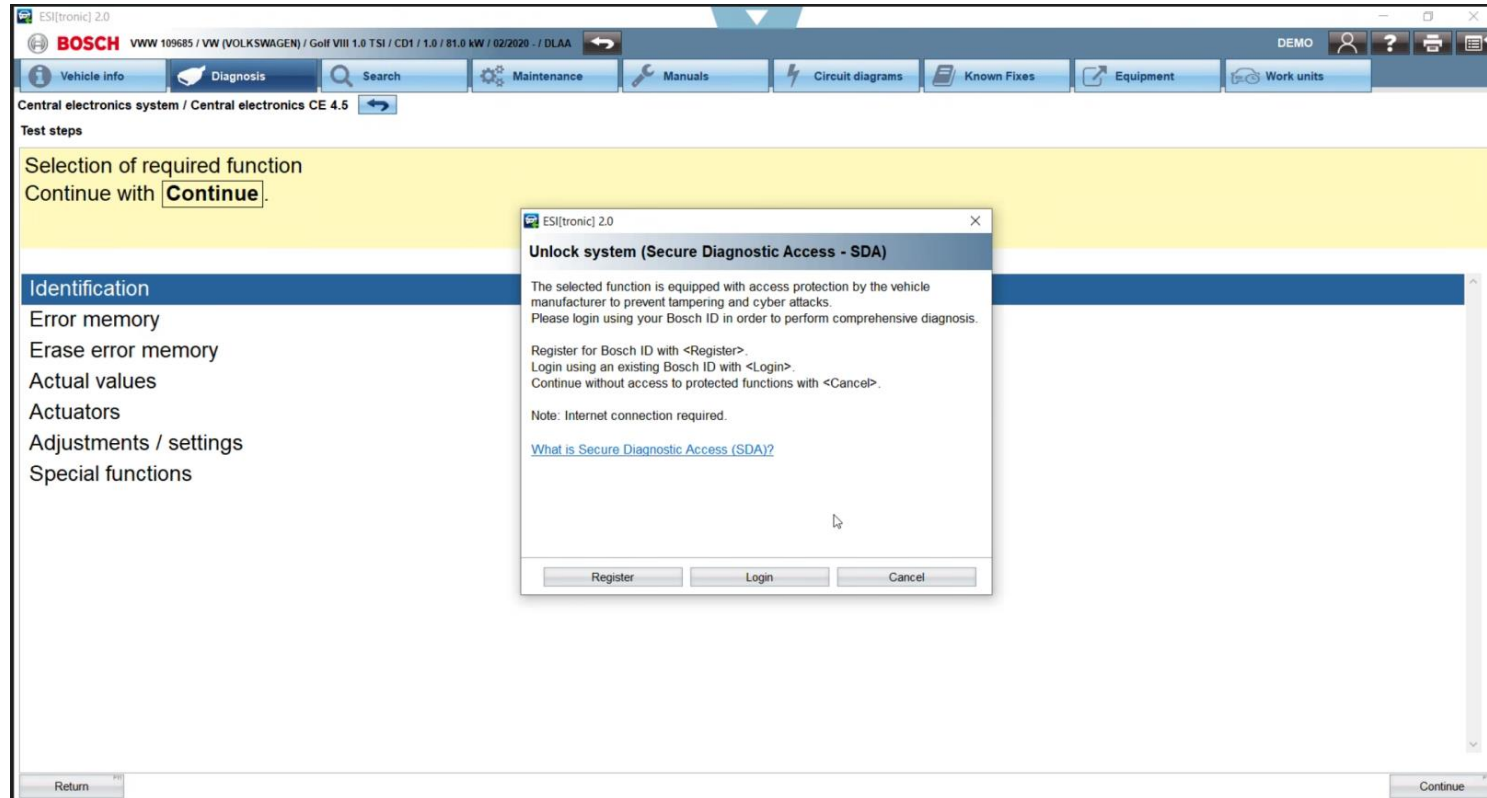
## VAG -Autenticazione 2 Fattori (2FA)

- *Introduzione in ESI[tronic] e KTS 250 a fine dicembre 2022.*
- *La 2FA è un requisito VW e deve essere implementata dallo strumento originale VW e da ogni strumento diagnostico multimarca che utilizza i dati VW..*
- *La 2FA è necessaria solo per lo sblocco dei sistemi protetti di VW, Audi, Seat, Cupra, Skoda.*
- *L'aggiornamento 2022/4 di ESI[tronic] e l'aggiornamento 3.3 di KTS 250 devono essere installati come condizione preliminare.*
- *L'utente ha bisogno di uno smartphone/tablet (di lavoro o privato) e di un'app Autenticatore, ad esempio Google Authenticator.*
- *Il 2FA è collegato al login SDA. Significa:*
  - *La 2FA è valida finché l'utente è connesso a SDA. Se l'utente esce da SDA e vi accede in un secondo momento, la 2FA deve essere ripetuta.*
  - *Non è necessario eseguire la 2FA per ogni veicolo VAG protetto, purché l'utente sia ancora connesso a SDA.*
- *La 2FA è conosciuta da diverse applicazioni come Paypal o Amazon e molte altre.*
- *Parte di ESI News 2022/4. Il materiale informativo è disponibile nel Centro assistenza ESI[tronic].*

# SDA

## VAG -Autenticazione 2 Fattori (2FA)

1. Il cliente seleziona un sistema protetto VW, Audi, Seat, Cupra, Skoda e appare un pop-up SDA per il login.



# SDA

## VAG -Autenticazione 2 Fattori (2FA)

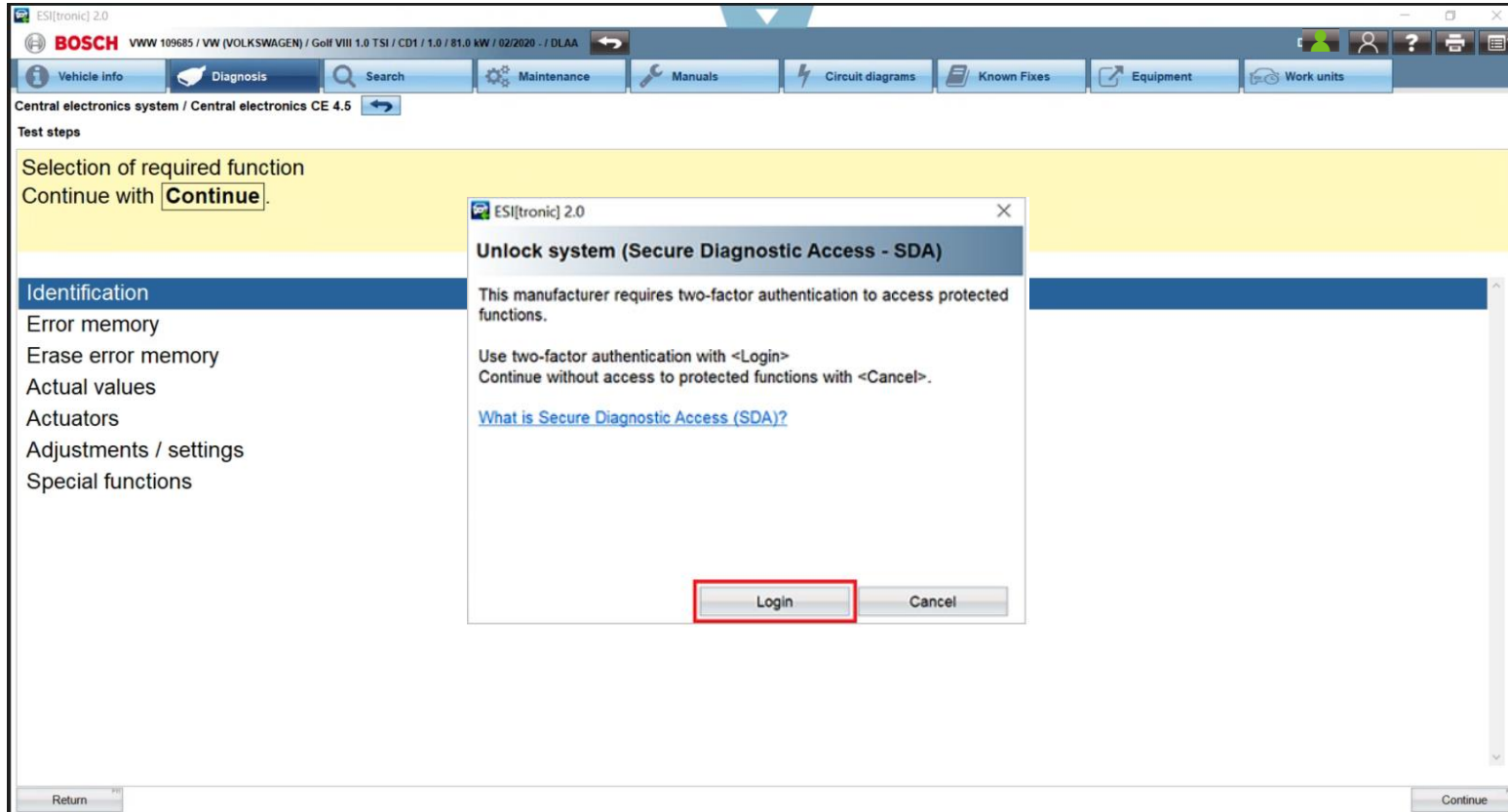
### 2. Login con SDA

The screenshot displays the Bosch ESI[tronic] 2.0 diagnostic software interface. The main window shows the vehicle information for a VW Golf VIII 1.0 TSI and the 'Central electronics system / Central electronics CE 4.5'. A 'Test steps' section is visible, with 'Selection of required function' highlighted in yellow and 'Continue with **Continue**' below it. A 'Login with your Bosch ID' dialog box is overlaid on the main window, featuring a Bosch logo at the top. The dialog contains an 'Email address' field with the value 'achim.haag@de.bosch.d', a 'Password' field with a toggle eye icon, a 'Stay logged in' checkbox, and a 'Forgot password >' link. A blue 'Login' button is positioned below the password field. At the bottom of the dialog, there is a 'Not registered yet? >' link and a 'What is Secure Diagnostic Access (SDA)?' link. The main window has a 'Return' button at the bottom left and a 'Continue' button at the bottom right.

# SDA

## VAG -Autenticazione 2 Fattori (2FA)

3. Il cliente è ora collegato a SDA e riceve un suggerimento 2FA.

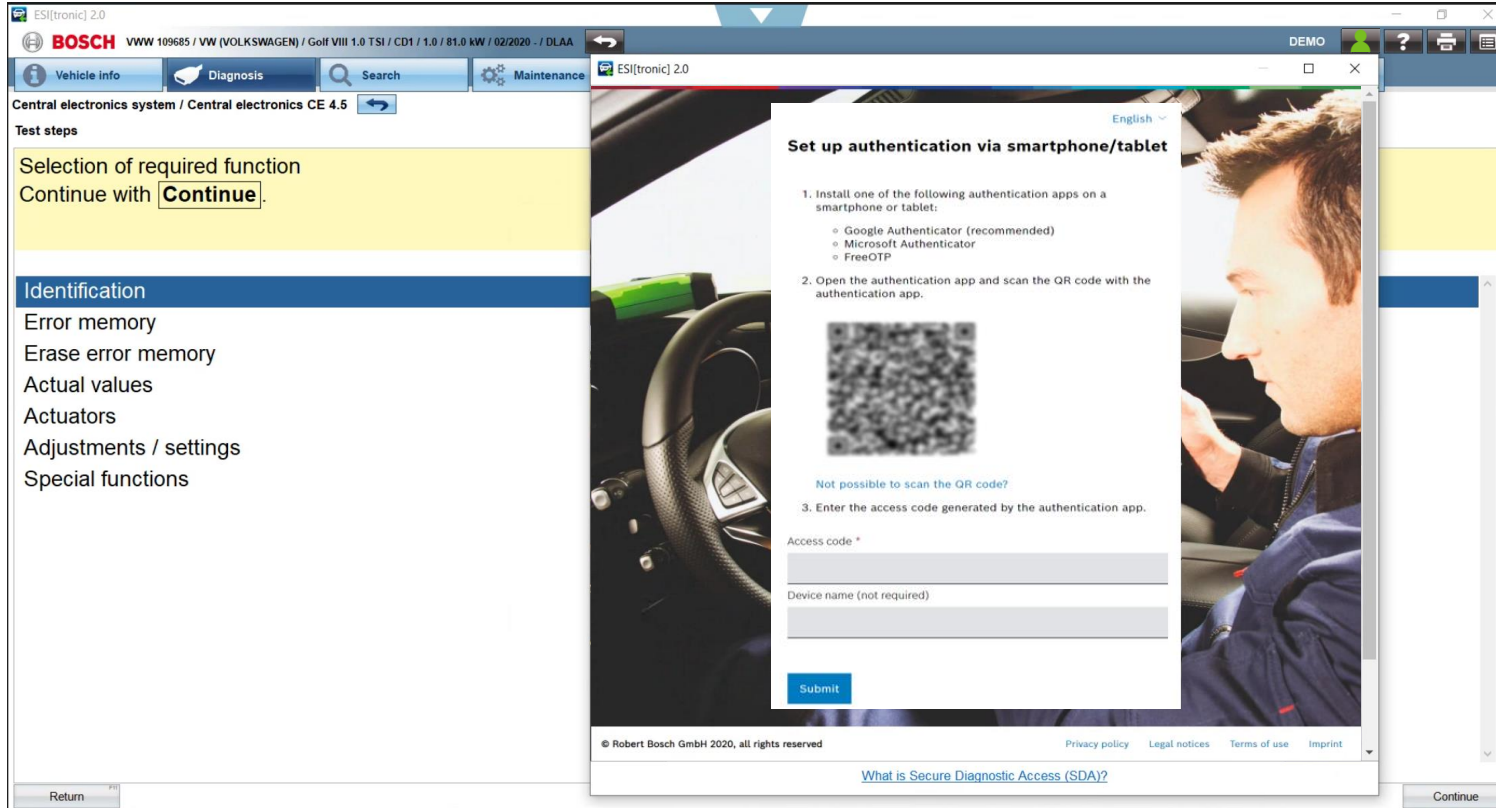


*Fare clic su "login" per continuare con 2FA o su "Annulla" con un contenuto limitato (nessun accesso ai dati protetti di VAG).*

# SDA

## VAG -Autenticazione 2 Fattori (2FA)

### 3.1 Come impostare la 2FA per la **prima volta**



*Questo passaggio è necessario solo una volta. Se il cliente annulla in questa fase, la finestra apparirà di nuovo la prossima volta.*

*Installare l'applicazione Authenticator preferita sul proprio smartphone/tablet, ad esempio Google Authenticator, Microsoft Authenticator, FreeOTP.*

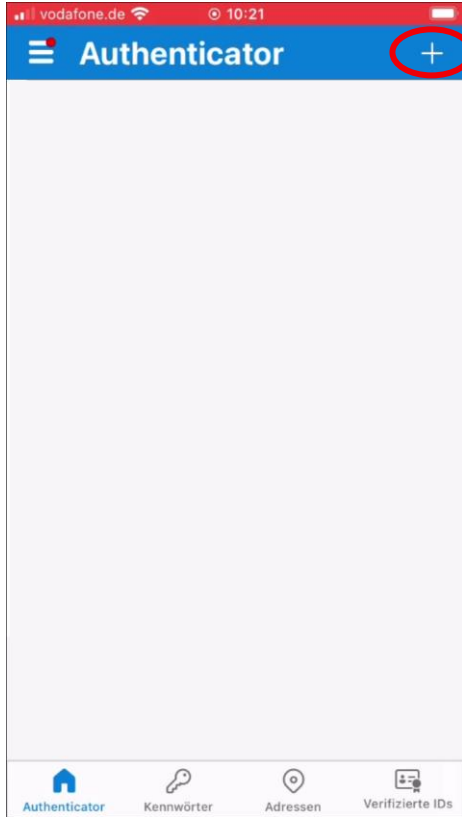
o

*se già installata, aprire l'applicazione.*

# SDA

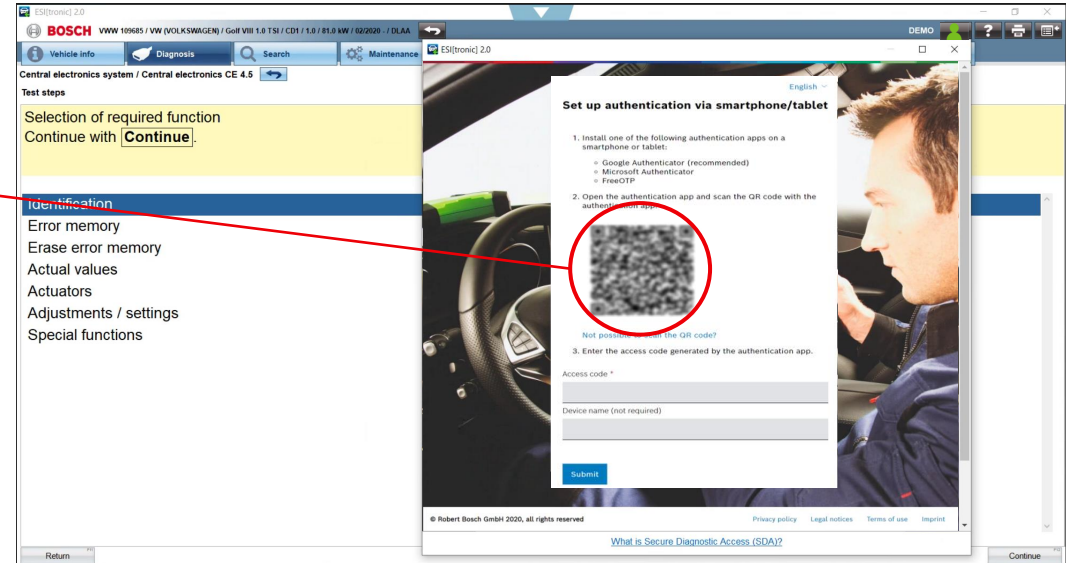
## VAG -Autenticazione 2 Fattori (2FA)

### 3.1 Come impostare l'2FA per la **prima volta**



Aggiungere l'account fotografando il codice QR visualizzato in ESI[tronic].

Questo esempio mostra Microsoft Authenticator (altre applicazioni funzionano in modo molto simile).

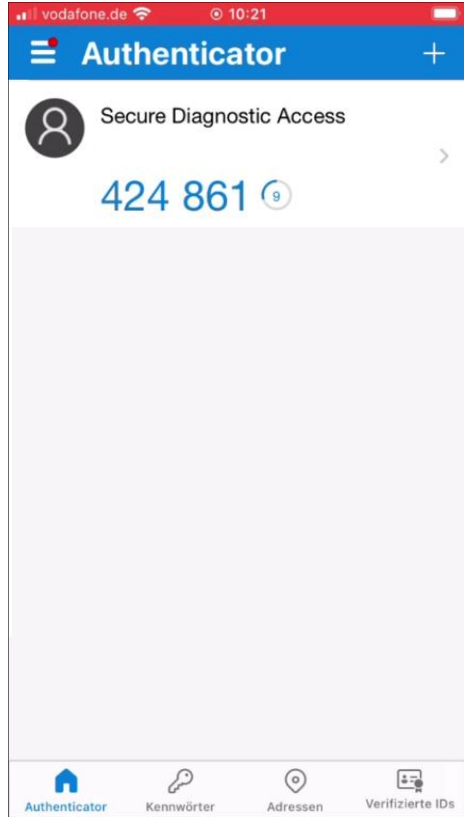




# SDA

## VAG -Autenticazione 2 Fattori (2FA)

### 3.1 Come impostare la 2FA per la **prima volta**

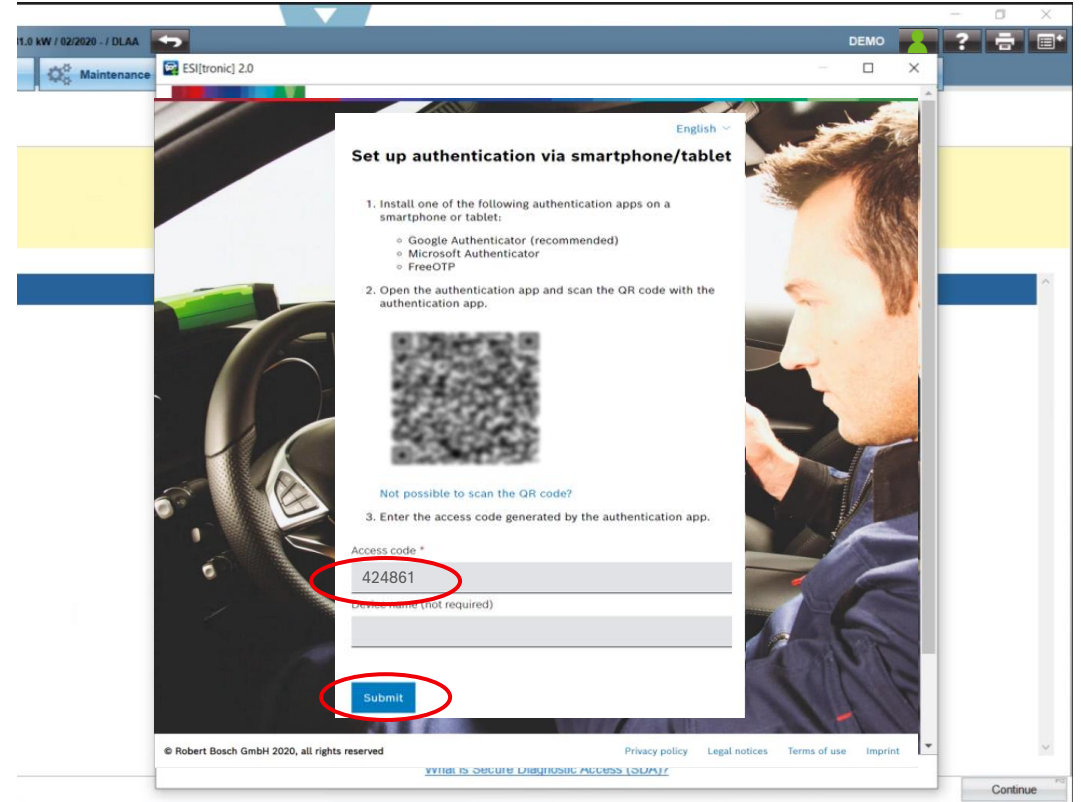


*Il conto viene aggiunto.*

*I numeri cambiano ogni ~30 secondi.*

*Digitare i numeri.*

*Fare clic su "Invia" e il sistema sarà sbloccato per ulteriori utilizzi.*





# SDA

## VAG -Autenticazione 2 Fattori (2FA)

### 3.2 Come utilizzare la 2FA se la prima configurazione è stata effettuata

L'utente seleziona un sistema protetto e accede a SDA.

Riceve l'indicazione che è richiesta la 2FA.

Visualizza il campo per digitare i numeri.

Fare clic su "accedi" e il sistema viene sbloccato per un ulteriore utilizzo.

